



EMPRESA

1

- 1.1 Apresentação
- 1.2 Visão
- 1.3 Missão

POLÍTICA DA
EMPRESA

2

- 2.1 Estratégia operacional
- 2.2 Optimização de recursos
- 2.3 Compromissos
- 2.4 Organização

OBJECTIVOS E
COMPETÊNCIAS

3

- 3.1 Habitação
- 3.2 Comércio e Indústria

1

EMPRESA

- 1.1 Apresentação
- 1.2 Visão
- 1.3 Missão

APRESENTAÇÃO 1.1



A ATRITO engenharia é uma empresa do ramo da construção civil, criada em 1997 e que desenvolve projetos integrados de engenharia e construção, de imóveis habitacionais, industriais e comerciais.

Certificada pela norma NP EN ISO9001:2008 para o âmbito da construção civil.

VISÃO

1.2



Povo de Lanhoso-2008

IIINTEGRAÇÃO QUALITATIVA NO MERCADO

Participação ativa nos mercados em transformação na área de construção civil.

Potenciação dos princípios consolidados da empresa nomeadamente a integração dos projetos nas suas vertentes principais:

- económica;
- sustentabilidade.

MISSÃO

1.3



Ovar- centro tecnológico

SATISFAÇÃO MÚTUA...

- Satisfação mútua.
- Alargar o âmbito de serviços e produtos.
- Estrutura financeira estável e controlada.
- Desenvolvimento de parcerias empresariais.

2

POLITICA DA EMPRESA

- 2.1 Estratégia operacional
- 2.2 Optimização de recursos
- 2.3 Compromissos
- 2.4 Organização

ESTRATÉGIA OPERACIONAL

2.1



CLARIFICAÇÃO DAS VARIÁVEIS DE NEGÓCIO

A ATRITO desenvolveu uma estratégia de negócio, cuja diretriz é definida pela constante clarificação das seguintes variáveis:

- Identificação de mercados, nos quais a empresa contribua com competências técnicas de mais valia.
- Criação e desenvolvimento de capacidades de recursos Humanos capazes de integração operacional e social no meio.
- Sustentabilidade financeira de forma a corresponder à implementação da empresa e seu desenvolvimento.

OPTIMIZAÇÃO DE RECURSOS

2.2



V.N.Gaia- 2009

... COM TODOS

- Formação e integração contínua dos quadros na política da empresa.
- Gestão de recursos operacionais.
- Desenvolvimento de estratégias de parceria.

COMPROMISSOS

2.3



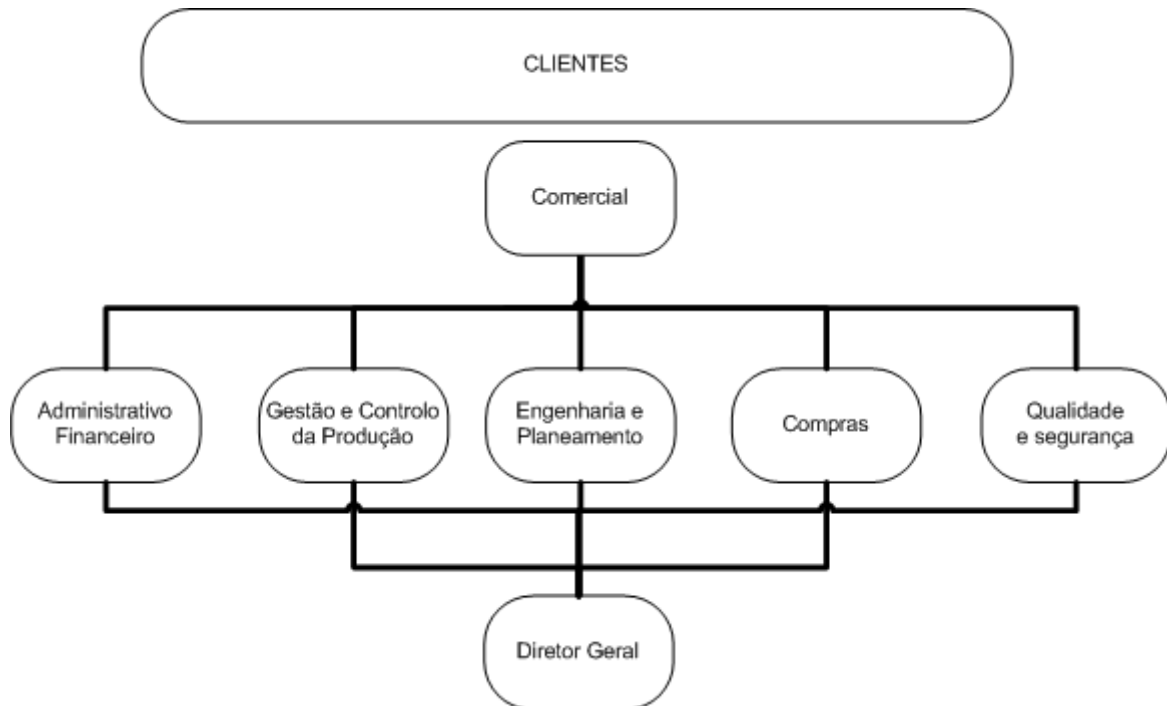
Póvoa de Lanhoso - 2010

FORÇA, UNIÃO E PERSISTÊNCIA

- Promover a actividade em constante relação e respeito pelos valores da comunidade.
- Constante motivação da plataforma humana da empresa para incrementar as vontades e produto final.

ORGANIZAÇÃO 2.4

política da empresa



3

OBJECTIVO E COMPETÊNCIAS

3.1 Habitação

3.2 Comércio e Indústria

HABITAÇÃO

3.1



Morada - Cerveira



HABITAÇÃO

3.1



Morada - Figueiredo



HABITAÇÃO 3.1



Morada - Braga



HABITAÇÃO 3.1



Morada – Viana do Castelo



HABITAÇÃO

3.1



Morada - Coimbra



HABITAÇÃO



Recuperação- Porto



HABITAÇÃO COLECTIVA

3.1



Habitação - Braga



COMÉRCIO

3.2



Comércio - Braga



COMÉRCIO

3.2



Comércio – V.N. Gaia



COMÉRCIO

3.2



Comércio – V.N. Gaia

COMÉRCIO

3.2



Comércio – Braga



SERVIÇOS

3.2



SPA – Barcelos



INDÚSTRIA CONCEPÇÃO

3.2



Indústria – Póvoa de Lanhoso

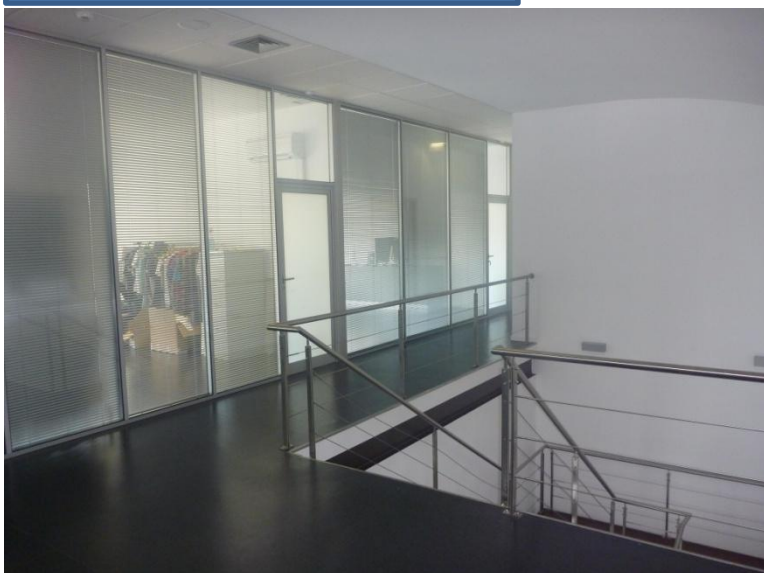


INDUSTRIA CONCEPÇÃO

3.2



Indústria – Rebordosa



INDUSTRIA CONCEPÇÃO

3.2



Indústria – Viana do Castelo



INDUSTRIA CONCEPÇÃO

3.2



Indústria – Viana do Castelo



INDUSTRIA CONCEPÇÃO

3.2



Cogeração – Braga

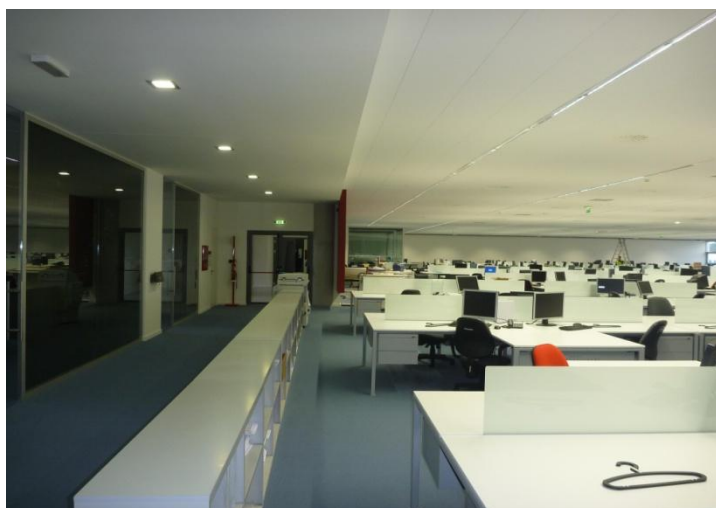


INDUSTRIA CONCEPÇÃO

3.2



Indústria – Ovar



INDUSTRIA CONCEPÇÃO

3.2



Indústria – Póvoa de Lanhoso



LOGISTICA



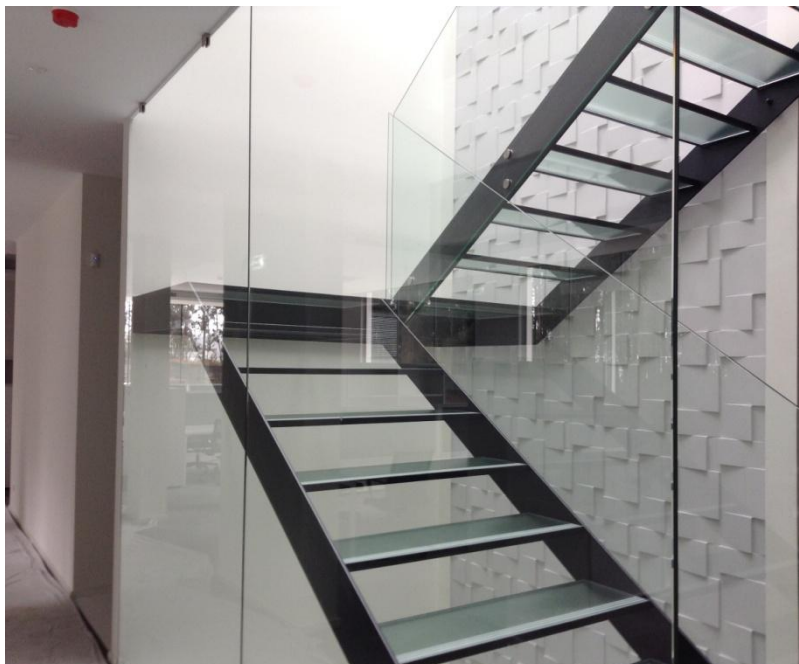
Indústria - lisboa



LOGISTICA



Indústria - BRAGA



PRINCIPAIS CLIENTES

Vieira e Marques S.A.	-----	Industria têxtil
Suavecel S.A.	-----	Industria transformação de papel
Nunex S.A.	-----	Industria de fraldas
Gabritex S.A.	-----	Industria têxtil
Moreira e Carmona – Minipreço	-----	supermercados
Fenabel	-----	Industria de cadeiras
Lacatoni S.A.	-----	Industria de vestuário desportivo
Pingo doce	-----	supermercados
Yazaki Saltano	-----	centro tecnológico
Sernis	-----	industria tecnológica
RPI Industries	-----	Industria de piscinas e derivados
Fimag	-----	Industria de acessórios automóveis
Passeio do Burgo Lda	-----	Hotelaria

